

Bilanční zpráva
o činnostech společnosti

**MORAVSKOSLEZSKÉ INVESTICE
A DEVELOPMENT, A.S.**

za období
2018-2020

01

VIZE



„Naše společnost prošla v průběhu tří let zdatným posunem. Jednotlivé činnosti, které se zde historicky realizovaly, jsme změnili a přizpůsobili je aktuální poptávce ze strany společnosti a firem. Mou vizí bylo transformovat MSID na společnost poskytující prvotřídní veřejné služby pro své klienty, plně využívat potenciál území regionu a propojit chystané či existující projektové záměry s atraktivními investory a partnery. Věřím, že máme úspěšně nakročeno.“

Tomáš Kolárik
statutární ředitel společnosti MSID

Naším cílem je rozvíjet Moravskoslezský kraj, aby měl pořád co nabídnout

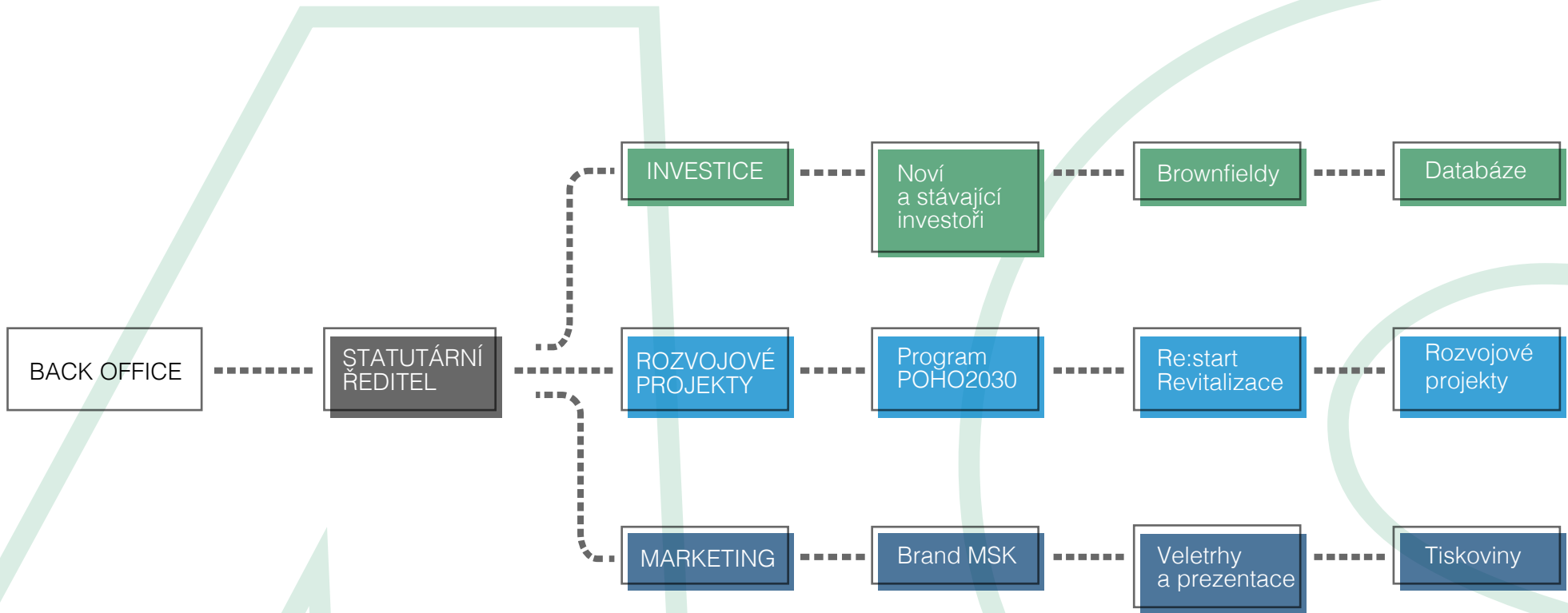
Moravskoslezské Investice
a Development, a.s.,
dále jen **MSID**, od svého
vzniku v roce 1993 pomáhají
s rozvojem regionu.



Původní Agentura pro
regionální rozvoj, a.s. se
v roce 2018 transformovala
na MSID. Při této příležitosti
společnost kromě rebrandingu
redefinovala i hlavní náplně
své činnosti.

MSID plní roli servisní
organizace Moravskoslezského
kraje a ve svých aktivitách
podporuje subjekty z veřejného
i soukromého sektoru. Více
informací o společnosti je
k dispozici na www.msic.cz.

Organizační struktura

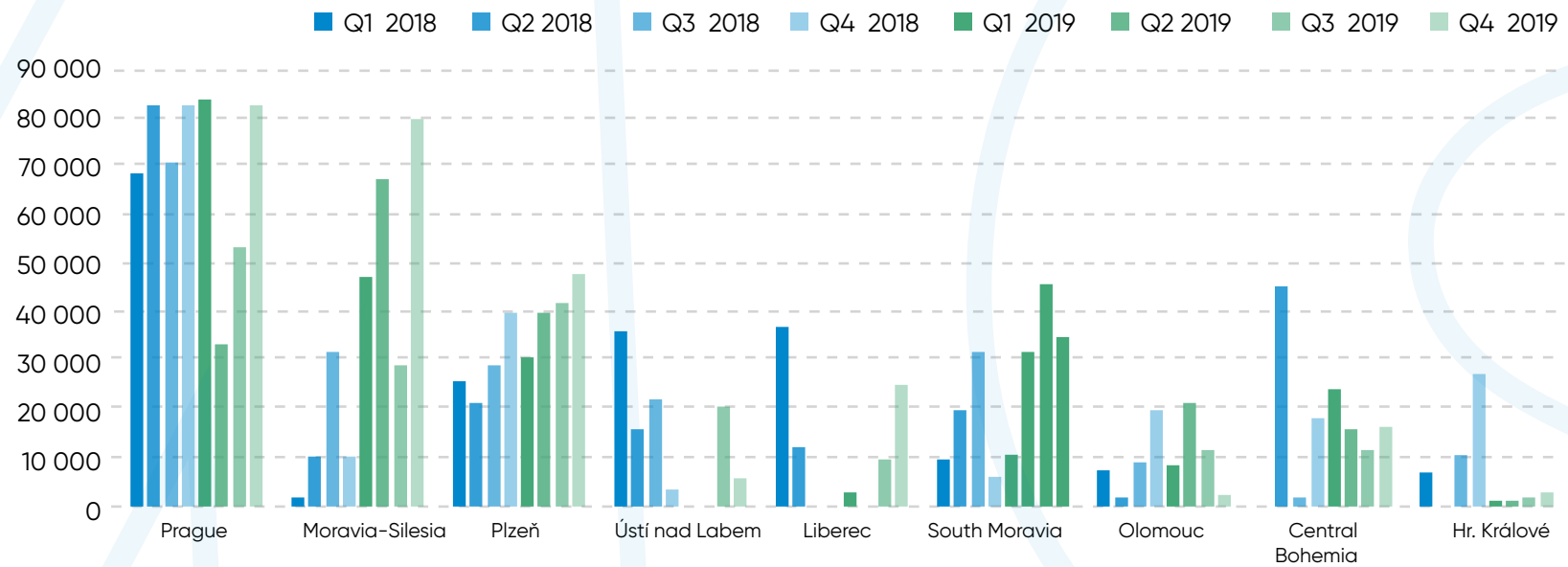




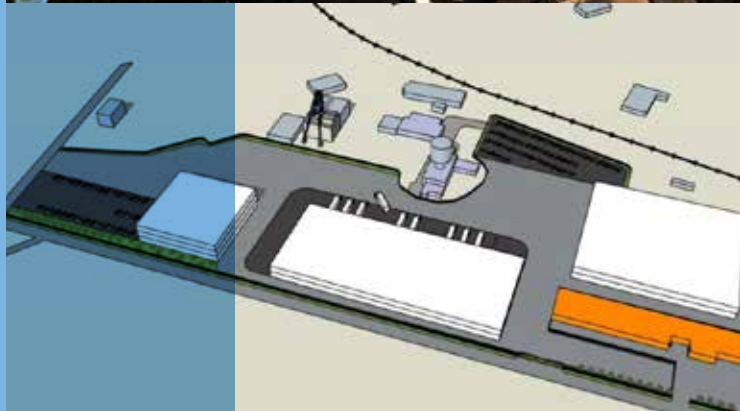
V oblasti podpory investičního prostředí MSID průběžně mapuje a **nabízí podnikatelské nemovitosti v kraji** zájemcům o zasídlení či rozšíření svého stávajícího podnikání. Za tímto účelem spravuje webové stránky www.invest-msr.com, kde potenciální investoři najdou základní argumenty pro investování v našem kraji vč. aktuálního seznamu komerčních nemovitostí (brownfieldy, rozvojové plochy, průmyslové zóny a kancelářské prostory), zpracované podklady s detaily pro jednotlivé lokality a další aktuality související s vývojem investičního prostředí v kraji.

Zájem o tento typ nemovitostí dokumentuje vývoj výstavby průmyslových hal. **V roce 2018 bylo na území kraje evidováno cca 55 tis. m² nově vystavěných a investory převzatých ploch, o rok později se jednalo již o 224 tis. m².** V roce 2020 tvoří podíl průmyslových hal ve výstavbě v Moravskoslezském kraji třetinu celkového počtu v rámci České republiky.

Průmyslové plochy převzaté investory



Zdroj: Savills



Vybrané nemovitosti a lokality v Moravskoslezském kraji MSID v posledních letech také aktivně nabízí **na mezinárodních veletrzích MIPIM v Cannes a EXPO REAL v Mnichově**, které i organizačně zajišťuje.

Pro ztraktivnění podnikatelských nemovitostí společnost nově **zpracovává studie zastavitelnosti území**, a to pro soukromý i veřejný sektor (např. podnikatelské areály v Horním Benešově, Sviadnově a Staříči). Pro komplexnost jsou studie doplněny vizualizacemi a propagačním videem.

Všechny tyto aktivity jsou realizovány s cílem vytvořit atraktivní podmínky pro potenciální i stávající zaměstnavatele. **Počet nabídek těmto investorům se ročně pohybuje kolem 35 s tím, že celkový počet nabídnutých ploch bývá v průměru 130.**

Mezi významné investory, kterým MSID pomohla se zasedlením nebo rozšířením patří společnosti Hella, Aludyne, Varroc Lighting Systems, Burning Technology, AI Invest Břidličná, MTX Group aj.

Prvním viditelným úspěchem v rámci programu **Business Services in Ostrava** je zase přítomnost francouzské firmy Devoteam, která plánuje růst až na 100 ICT profesionálů.

Pro obce do 15 tisíc obyvatel má MSID připravenou nabídku na zpracování koncepce chytrého města a studií proveditelnosti. Mezi příklady realizace těchto prací patří např. koncept chytrého města pro městský obvod Krásné Pole, ideová studie MUSEum+ nebo studie proveditelnosti rozšíření lyžařského areálu v obci Bílá.



Vzhledem k tomu, že ve vlastnictví obcí je také velké množství brownfieldů a obce v Moravskoslezském kraji nejsou při žádání o dotace obecně příliš úspěšné, MSID po hlubším zanalyzování situace aktivněji vstupuje do interakce s jednotlivými ministerstvy, kde se snaží iniciovat změny v podmínkách dotačních titulů. Doplněním pomoci pro obce je spolupráce formou mikroprojektů, kdy zástupci společnosti aktivně participují na průběhu celého životního cyklu regenerace (Opava, Karviná, Odry, Služovice aj.).



Všechny činnosti MSID v oblasti podpory investičního prostředí jsou v průběhu roku doplňovány o tematické semináře, konference a další eventy s cílem poskytnout místním podnikatelům a zástupcům obcí aktuální informace a trendy v daných oblastech. K nejvýznamnější akci patří **konference Invest MORE**, konající se každoročně na podzim. Je určena pro zástupce z řad malých a středních firem, municipalit a stakeholderů kraje. Letošní ročník je v pořadí už šestý a tematicky se vztahuje k udržitelnému růstu, cirkulární ekonomice a společenské odpovědnosti firem.

Od roku 2006 se podařilo na území Moravskoslezského kraje identifikovat téměř 800 brownfieldů s celkovou rozlohou cca 1 500 ha. **Z toho se do dnešních dní podařilo revitalizovat 126 nemovitostí s celkovou rozlohou 180 ha.** Pro komplexní informace o brownfieldech v kraji slouží web www.brf-msk.cz, který MSID spravuje a je jeho odborným garantem.



OR

ROZVOJOVÉ PROJEKTY

V oblasti rozvojových projektů se MSID v současnosti intenzivně věnuje především programu **POHO2030**, který řeší udržitelnou transformaci oblasti známé jako pohornická krajina Karvinska. Jedná se o území o velikosti 62 km² mezi městy Karviná, Orlová a Havířov, které bylo poznamenáno hlubinnou těžbou černého uhlí.

I přesto, že byl program spuštěn teprve v roce 2018 vstupními analýzami, podařilo se za necelé dva roky vytvořit platformu 37 stakeholderů, kteří podpisem „**Memoranda o spolupráci na realizaci koncepce rozvoje pohornické krajiny Karvinska do roku 2030 a na rozvoji území**“ projevili shodu na základních myšlenkách rozvoje oblasti a vytvořili tak půdu pro spolupráci na přípravě konkrétních projektů.

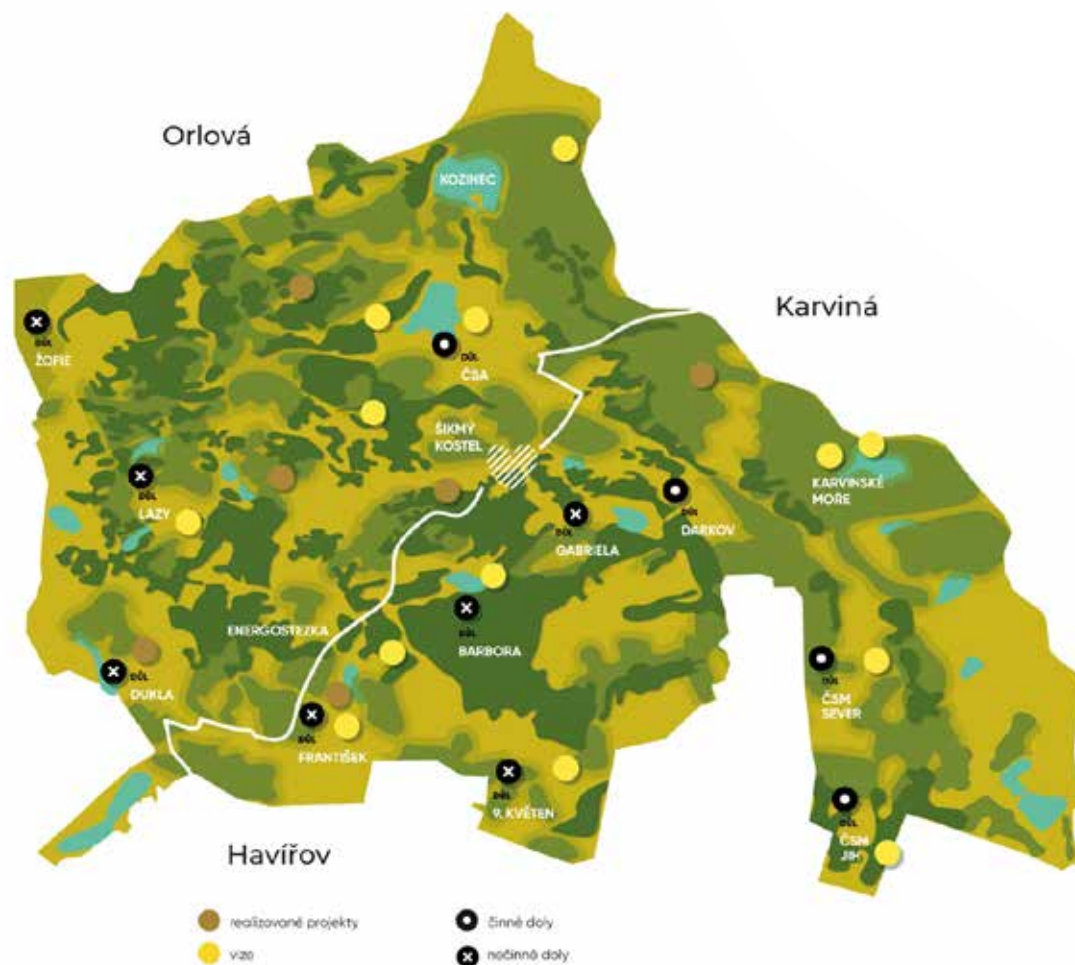
Informace o programu jsou dostupné na www.poho2030.cz



2030

POHO

POHO 2030



Pro potenciální investory, převážně z oboru nové energetiky, je na tomto území připraveno 130 rozvojových ploch. V roce 2020 se podařilo navázat spolupráci s ČSOB a.s. s cílem oblast POHO2030 přiblížit právě této skupině investorů. Mezi již nastartované projekty v oboru energetiky patří gravitační systém Gravitricity na skladování přebytků elektrické energie.

Z projektů pro **volnočasové aktivity** lze zmínit koncepci cyklostezek, cyklotras a stezek pro pěší turistiku. Páteřní síť by měla být tvořena tzv. Energostezkou propojující Karvinou a Havířov s dalším směřováním do Orlové, Doubravy a okolních obcí.

V mezidobí realizace „velkých“ projektů společnost pořádá také **drobnější akce, eventy** za účelem zviditelnění turisticky atraktivních míst a přiblížení potenciálu území nejen pro místní obyvatele. Cílem těchto menších, marketingových aktivit je změna image oblasti POHO2030.

Kromě programu POHO2030 se v oddělení věnují i dalším rozvojovým plánům Moravskoslezského kraje. Jedním z nich je návrh rozvoje kolejové infrastruktury pro vlako-tramvaj spojující Ostravu s městy Orlová, Karviná a Havířov.

Revitalizace

MSID zajišťuje rovněž podporu absorpční kapacity pro program **Revitalizace Moravskoslezského kraje**. V rámci programu jsou finančně podporovány projekty, které slouží k revitalizaci a resocializaci míst v Moravskoslezském kraji, které byly postiženy těžbou. Usnesením Vlády ČR byly pro tento program ze státního rozpočtu vyčleněny prostředky ve výši 23,5 mld. Kč.

67
projektů

8,3 mld. Kč
v celkovém
objemu

Činnost spočívala zejména ve zintenzivnění komunikace s obcemi v oblasti připravenosti projektů a návrh prioritizace projektů ke schválení Regionální stálé konferenci Moravskoslezského kraje a následně v meziresortní komisi zřízené Ministerstvem financí jako garanta programu. **K dnešnímu dni meziresortní komise schválila v Moravskoslezském kraji 67 projektů v celkovém objemu přes 8,3 mld. Kč. Do roku 2023 jsou připraveny k realizaci projekty za bezmála 2 mld. Kč.**

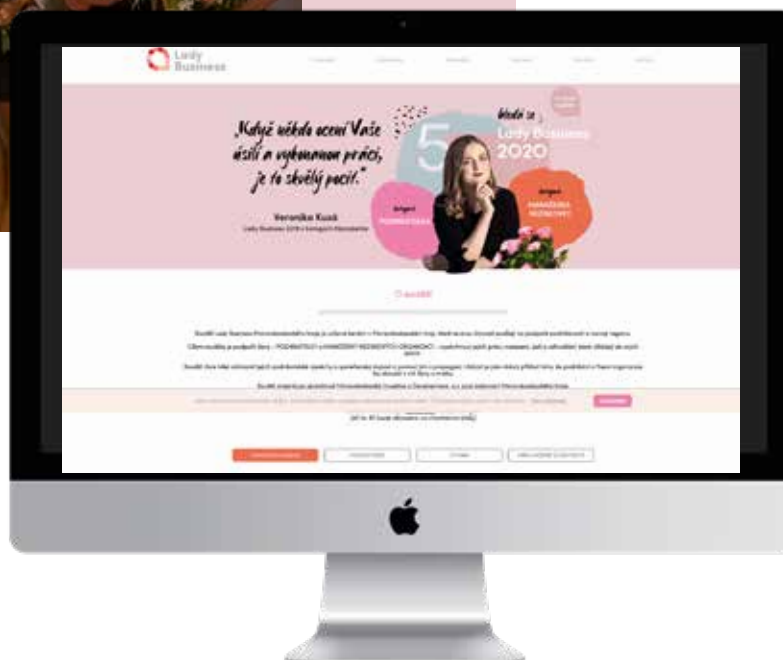


MARKETING

MSID

Změna image a propagace Moravskoslezského kraje je jednou z priorit vedení kraje. Veškeré marketingové aktivity společnosti MSID směřují k naplnění této priority. Marketing je součástí činností a výstupů oddělení investice a rozvojové projekty. Zároveň se MSID snaží budovat svůj vlastní brand, povědomí o svých aktivitách, činnostech a úspěších. Kromě vlastní webové prezentace využívá společnost prostor pro propagaci na sociálních sítích – Facebook a LinkedIn, publikování PR článků v místních periodikách či stánkovou expozici zaměřenou na představení aktivit společnosti. MSID je členem Sdružení pro zahraniční investice. Profil MSID i dalších jeho projektů je k dispozici i na Wikipedii.

Pro aktivní a výjimečné ženy, které se podílejí na rozvoji regionu organizuje MSID už pátým rokem soutěž **Lady Business** Moravskoslezského kraje. Soutěž oceňuje a vyzdvihuje práci těchto žen, jejich nasazení, úsilí a odhodlání, které vkládají do svých aktivit. Pomáhá jim s propagací jejich činností a výsledků. Historicky byla soutěž zaměřena pouze na ocenění podnikatelek. Později byla přidána kategorie oceňující ženy, manažerky působící v neziskové organizaci nebo výjimečné studentky a manažerky v soukromých firmách. Kategorie se každoročně obměňují.



Doplňující aktivitou společnosti je komplexní organizace veletržní prezentace na klíč, včetně zpracování podkladů pro komunikaci a PR. V minulosti MSID organizoval pro Moravskoslezský kraj tyto veletrhy:

Mezinárodní strojírenský veletrh 2017, 2018, 2019,
Smart City Fair 2018, 2019,
Ekoauto a Úsporná domácnost 2019.

Kromě veletrhů se MSID podílí na přípravě marketingových kampaní pro různé krajské projekty a programy a organizuje eventy na klíč.



Kontakt:

Moravskoslezské Investice a Development, a.s.
Na Jízdárně 7/1245
702 00 Ostrava

info@msid.cz