





## Obsah

Úvod.....	3
1. Manažerské shrnutí.....	4
2. Charakteristika dotačního titulu – inovační voucher.....	7
2.1. <i>Procesní podání, schválení a ukončení žádosti o inovační voucher</i> .....	10
2.2. <i>Struktura projektů mezi léty 2010-2015</i> .....	11
2.3. <i>Struktura příjemců dotace mezi léty 2010-2015</i> .....	12
3. Metodika zpracování průzkumu.....	15
3.1. <i>Harmonogram realizace průzkumu</i> .....	15
3.2. <i>Sběr informací</i> .....	16
4. Vyhodnocení získaných poznatků z průzkumu.....	17
4.1. <i>Struktura respondentů zapojených do průzkumu</i> .....	17
4.2. <i>Výběr a zhodnocení spolupráce s výzkumnou organizací</i> .....	19
4.3. <i>Zhodnocení efektivnosti inovačního vouchery</i> .....	21
4.4. <i>Závěrečné doplňující informace</i> .....	24
4.5. <i>Doplňující informace získané v rámci rozhovorů</i> .....	26
4.6. <i>Shrnutí</i> .....	27
5. Návrhy a doporučení pro kraj.....	29
Seznam obrázků a tabulek.....	30
Použité informační zdroje.....	31
Seznam zkratk.....	32
Přílohy.....	33



## Úvod

Moravskoslezský kraj vyhláší od roku 2010 dotační titul „inovační vouchery“, který je zaměřen na podporu inovačních aktivit v kraji a je určen na podporu spolupráce mezi firemním a výzkumným sektorem. Od roku 2012 je tento titul součástí dotačního programu Podpora podnikání v Moravskoslezském kraji. Vyhlášovatelem programu a poskytovatelem dotace je Moravskoslezský kraj, zastoupený hejtmánem kraje.

Moravskoslezský kraj se rozhodl po pěti letech realizace tohoto dotačního titulu provést průzkum, který zhodnotí, jaký měl dopad a efekt pro příjemce dotace. Samotné šetření a vyhodnocení provedl Moravskoslezský kraj prostřednictvím své Agentury pro regionální rozvoj, a.s.

Cílem daného průzkumu bylo vyhodnotit spokojenost příjemců dotací a efektivnost využití dotačního programu na podporu inovačních aktivit v kraji za období 2010-2015. Jedná se o Program podpory podnikání v Moravskoslezském kraji: Dotační titul 1 – Inovační vouchery.

Studie je rozdělena do tří částí. V první části je popsána základní charakteristika dotačního titulu Inovační vouchery, jednotlivé kroky pro podání žádosti a struktura příjemců daného dotačního titulu za období 2010-2015.

Ve druhé části studie je na základě definované metodiky provedeno vyhodnocení získaných dat. V rámci průzkumu byl kladen důraz na co nejdůkladnější zjištění poznatků a hodnocení spolupráce jednotlivých firem se zvolenými výzkumnými organizacemi. Pro zpracování průzkumu byla použita primární data z dotazníkového šetření, které bylo provedeno a zpracováno v období 05/2016 – 07/2016. Dotazování bylo realizováno formou přímých rozhovorů se zástupci firem, případně zasláním elektronického formuláře. Před začátkem vlastního průzkumu bylo získáno maximum již existujících informačních zdrojů, týkajících se dané problematiky.

V poslední části studie jsou uvedeny návrhy a doporučení, které vyplynuly ze získaných poznatků, a které budou sloužit k případným úpravám v nastavení programu v následujícím období.

## 1. Manažerské shrnutí

Inovační vouchery představují finanční nástroj, který slouží na podporu spolupráce mezi podnikatelským sektorem a výzkumnými organizacemi ke zvýšení transferu výzkumných poznatků do praxe. Podniky si za schválené finanční prostředky u smluvně dohodnuté výzkumné organizace nakupují služby, které jsou zaměřené na řešení konkrétních inovačních zadání. Výstupem projektu může být např. vytvoření nového produktu, technologie, návrhy prototypů, případně vylepšení stávajícího produktu nebo technologie, experimentální měření, zkoušení a ověřování, analýzy, certifikované studie proveditelnosti, nová konstrukční řešení apod. Způsob poskytování inovačních voucherů se v jednotlivých krajích v České republice liší a to v postupu financování. Program na podporu spolupráce Obdobný dotační program má v gesci Ministerstvo práce a obchodu ČR, které poskytuje prostředky v rámci programu podpory Inovační vouchery, prostřednictvím Operačního programu Podnikání a inovace pro konkurenceschopnost. V Moravskoslezském kraji se používá model ex-post financování, podnikatelské subjekty nejprve z vlastních zdrojů provedou úhradu poskytovatelům znalostí a až následně jsou jim vzniklé náklady refundovány.

Cílem tohoto průzkumu bylo zjistit efektivnost využití inovačního voucheru pro firemní sektor. Detailní výsledky získané ze sekundárních informací a primárního výzkumu jsou rozvedeny v jednotlivých kapitolách studie.

### **Souhrnně lze výsledky průzkumu shrnout následovně:**

- Do průzkumu se zapojilo celkem 78 firem, které v období 2010-2015 byly příjemci dotace.
- Z hlediska struktury respondentů, kteří se zapojili do průzkumu, největší zastoupení měly malé podniky. Z hlediska oboru se jednalo zpravidla o firmy působící v těchto oborech: hutnictví a strojírenství 24 %, IT a elektro 23 %. Posledním sledovaným hlediskem bylo místo působení firmy dle okresu, převažoval okres Ostrava.
- Motivačním faktorem pro podání žádosti, který nejčastěji uváděli respondenti, bylo úspěšně aplikovat vědecké poznatky do praxe, což uvedlo 31 % respondentů.
- Při výběru výzkumné organizace (dále VO) převážná většina respondentů uvedla, že se obrátila na Vysokou školu báňskou - Technickou univerzitu Ostrava - 84 % příjemců.
- Hlavním kritériem pro zvolení daného výzkumného pracoviště bylo odborné zaměření pracoviště - 48 % a dále pak předchozí spolupráce na projektech - 40 %.
- Až 76 % dotazovaných uvedlo, že již před podáním žádosti s vybranou organizací spolupracovali na menších zakázkách, tudíž se nejednalo o prvotní spolupráci.
- Pro firmy nebylo obtížné navázat spolupráci s VO. Až 23 % respondentů uvedlo, že je za účelem navázání spolupráce oslovila sama VO.
- Inovační vouchery přispěly 30 příjemcům k vytvoření inovačního námětu nebo řešení. Respondenti nejčastěji uvedli, že i po ukončení projektu spolupráce nadále pokračuje na dalších projektech, zpravidla financovaných z vlastních zdrojů, jsou také připravovány společné projekty o větším finančním objemu ke spolufinancování z českých státních programů (TAČR), potažmo ze Strukturálních fondů EU (operační programy).

- Převážná většina, a to 46 dotazovaných, hodnotila spolupráci s VO známkou - 1, případně známkou - 2 (stupnice viz školní ohodnocení).
- Předmětem výzkumného projektu financovaného inovačním vouchерem většinou bylo provedení experimentálního měření, zkoušení a ověřování, což uvedlo 47,7 % dotazovaných.
- Ekonomický dopad z realizace inovačního vouchерu v 64,9 % případů firmy hodnotí ve vazbě na zvýšení konkurenceschopnosti výrobků, služeb a technologií s lepšími parametry.
- O daném dotačním titulu se firmy dozvěděly od partnerů, případně od výzkumných organizací, které je informovaly o této možnosti navázání spolupráce, ale také z webových stránek Moravskoslezského kraje.
- Většina respondentů považuje zpracování žádosti za administrativně snadné a časově nenáročné, takto odpovědělo 76 % respondentů.
- Převážná většina uvedla, že by projekt bez spolupráce s výzkumnou organizací a bez inovačního vouchерu nerealizovala, a to proto, že nemá potřebné vybavení a nezaměstnává výzkumné pracovníky.
- Až 41 % respondentů uvedlo, že nebudou aktuálně žádat o další dotaci, nicméně daný dotační titul by určitě ostatním firmám doporučili. Žádost se stejnou výzkumnou organizací má zájem znovu podávat 35,9 % firem.
- Poslední dotaz směřoval na získání námětů pro zlepšení daného dotačního titulu. Většina respondentů uvedla, že s dotačním titulem je spokojena a nemá žádné návrhy na zlepšení.

V rámci průzkumu byly odhaleny i negativní zkušenosti spojené s řešením projektu, financovaného inovačním vouchерem.

- Dotazované osoby nejčastěji uváděly vysoké režijní náklady u vybraných výzkumných pracovišť. Firmy zpravidla nejsou ochotné platit takto vysoké režie. Díky dotace na inovační vouchер, ale mohly do spolupráce vejít, jinak by hledaly jiné možnosti.
- Na řešení projektu ze strany VO se ve většině případů podílejí studenti doktorského studia, kteří v rámci studia vykonávají výzkumné aktivity. Firmy v několika případech uvedly neplnění stanovených termínů ze strany VO. Z tohoto důvodu některé firmy uvažují o zaměstnání doktorandů přímo ve firmě, aby mohly lépe kontrolovat plnění výzkumného úkolu.

Ve většině případů jsou však VO hodnoceny velice dobře (vysoká odborná úroveň výzkumných pracovníků, kvalitní vybavení pracovišť), občas se vyskytly komentáře ve vztahu k slabší aplikovatelnosti teoretických poznatků do praxe.



### **Hlavní doporučení pro kraj:**

1. Nastavit oblasti zacílení programu, případně bodově zvýhodnit oblasti, které v projektové žádosti jsou v souladu s RIS3 MSK,
2. vytvořit jednoduchou příručku (cca 3 strany) základních informací k danému dotačnímu titulu, v rámci ní:
  - a. upozornění na oblasti, které by firma měla zohlednit ve smlouvě o dílo s VO, např. sankce za nedodržení termínu při plnění výzkumného úkolu,
  - b. jména lidí, kteří budou výzkumný úkol řešit,
3. v rámci uznatelných nákladů programu umožnit pokrýt i práci na straně firmy v rámci projektu a nejen práci VO, ale v omezeném rozsahu, aby nebyl popřen smysl vouchery (např. max 30 % z celkového rozpočtu by mohla realizovat firma)
4. v rámci uznatelných nákladů programu zaměstnat doktorandy na DPP přímo ve firmě pro řešení daného projektu,
5. prodloužit délku trvání projektu na 2 roky (nyní 1,5 roku),
6. průběžně e-mailové informovat žadatele/příjemce ze strany KÚ – informovat o jednotlivých fázích hodnocení, stavu jejich žádosti, předpokládaném termínu rozhodnutí (proběhlo hodnocení formálních kritérií, následuje hodnocení přijatelnosti, zastupitelstvo kraje rozhodne atp.).
7. přesněji specifikovat výstupy, kterých má být v rámci projektu dosaženo, tzn., že ideálními výstupy jsou užitečný vzor, patent (jedná se však o menší projekty), funkční vzorek, prototyp, poloprodukt, ověřená technologie, software, příp. certifikovaná metodika např. pro nějaké měřicí a testovací postupy v případě, že se jimi daná firma zabývá, apod.



## 2. Charakteristika dotačního titulu – inovační voucher

### 2.1 Obecné podmínky pro získání dotace

Moravskoslezský kraj na podporu výzkumných aktivit vyhlášoval od roku 2010 dotační program nazvaný „Podpora vědy a výzkumu v Moravskoslezském kraji“, jehož součástí byl mezi léty 2010-2012 dotační titul I. – Inovační vouchery.

Tento neinvestiční titul je od roku 2013 zařazen pod program nazvaný „Podpora podnikání v Moravskoslezském kraji“. Do tohoto programu spadají dva dotační tituly. Dotační titul 1. – Inovační vouchery ten je zaměřený na podporu inovačních aktivit a zvyšování spolupráce mezi malými a středními podniky a výzkumnými organizacemi. Předmětem tohoto dotačního titulu je poskytnutí dotací podnikům se sídlem nebo provozovnou na území Moravskoslezského kraje, jimž vysoká škola nebo výzkumná organizace (dále „poskytovatel znalostí“) zajistí na základě písemné smlouvy transfer znalostí v oblasti vědy a výzkumu. Dotační titul 2. je zaměřený na podporu projektů, jejichž předmětem jsou výzkumné a vývojové činnosti (dále jen „VaV činnosti“) malých a středních podniků se sídlem nebo provozovnou na území Moravskoslezského kraje, prostřednictvím poskytování neinvestičních dotací na spolufinancování osobních nákladů na nově vytvořená pracovní místa výzkumných pracovníků v rámci vědecké a výzkumné (dále jen „VaV“) činnosti podniku. Účelem této studie je zhodnotit dopad a efektivnost dotačního titulu 1. - Inovačního vouchery, proto další informace jsou už zaměřené pouze na tento titul.

### **Cíl dotačního titulu – inovační vouchery**

Záměrem dotačního titulu je podpora projektů, jejichž předmětem je spolupráce a transfer znalostí mezi výzkumnými organizacemi (t. j. vysokými školami, případně jinými výzkumnými organizacemi) na straně jedné, a malými a středními podniky se sídlem nebo provozovnou na území Moravskoslezského kraje na straně druhé, a to prostřednictvím poskytování neinvestičních dotací tzv. inovačních voucherů. Účelem daného titulu je nejen navázání spolupráce s výzkumnou organizací, ale i zvýšení motivace pro zavádění inovací ve firmách pro zvýšení jejich konkurenceschopnosti na tuzemském i zahraničním trhu.

Dotace se poskytuje pouze podnikům se sídlem nebo provozovnou na území Moravskoslezského kraje, jimž vysoká škola, nebo výzkumná organizace zajistí na základě písemné smlouvy transfer znalostí v oblasti vědy a výzkumu.

Žadatelé musí projekt realizovat na území Moravskoslezského kraje, nebo mimo území Moravskoslezského kraje s tím, že výstupy realizovaného projektu musí být využity na území Moravskoslezského kraje, nebo mít pozitivní vliv na rozvoj Moravskoslezského kraje, resp. socioekonomické ukazatele kraje.

Rada kraje usnesením č. 95/7478 schválila následující podmínky dotačního programu Podpora podnikání v Moravskoslezském kraji 2016.

#### **Podmínky poskytnutí inovačního voucheru:**

- podnik nesmí mít s poskytovatelem znalostí žádný z těchto vztahů:
- vlastnit většinu hlasovacích práv, která náležejí akcionářům nebo společníkům poskytovatele znalostí,
- mít právo jmenovat nebo odvolat většinu členů správního, řídicího nebo dozorčího orgánu poskytovatele znalostí,
- mít právo uplatňovat rozhodující vliv u poskytovatele znalostí podle smlouvy uzavřené s tímto subjektem nebo dle ustanovení v zakladatelské smlouvě nebo ve stanovách poskytovatele znalostí,
- ovládat sám většinu hlasovacích práv náležejících akcionářům nebo společníkům u poskytovatele znalostí v souladu s dohodou uzavřenou s jinými akcionáři nebo společníky,
- případně nesmí uplatňovat výše uvedené vztahy vůči poskytovateli znalostí prostřednictvím třetí osoby,
- podílet se jakýmkoliv způsobem na řízení poskytovatele znalostí, a to ani prostřednictvím členů svých statutárních orgánů, prokuristů, společníků nebo svých zaměstnanců.

#### **Výše a podíl dotace**

Dotace je poskytována z rozpočtu Moravskoslezského kraje. Výše dotace na jeden projekt se během sledovaného období měnila:

- v roce 2010 byla max. výše poskytované dotace **300.000 Kč**,
- mezi léty 2011-2012 byla ve výši **400.000 Kč**. V případě, že v rámci projektu příjemce zaměstnal studenta vysoké školy, jenž poskytoval službu nebo proces, potom byla maximální výše dotace na realizaci projektu **480.000 Kč**,
- od roku 2013 je max. výše dotace **300.000 Kč**.

Podpora je poskytnuta v režimu podpor de minimis (ve smyslu nařízení Komise (EU) č. 1407/2013 ze dne 18. 12. 2013 o použití článků 107 a 108 Smlouvy o fungování Evropské unie na podporu de minimis; publikováno v Úředním věstníku Evropské unie dne 24. 12. 2013 v částce L 352).

**Podíl dotace** na ceně za poskytnutí znalostí (transfer znalostí) dle písemné smlouvy mezi podnikem a poskytovatelem znalostí se liší podle období, kdy žadatel získal inovační voucher.



**Tab. 2.1 Maximální % podíl dotace poskytovatele na celkových uznatelných nákladech projektu**

Velikost podniku	Období	
	2010-2012	2013-2015
Malý podnik	80 %	70 %
Střední podnik	70 %	60 %
Velký podnik	40 %	-
Opakující žadatel*	-	50 %

\*žadatel, který již v minulosti obdržel od poskytovatele dotaci na inovační voucher

### **Uznatelné náklady**

Uznatelnými náklady jsou u dotačního titulu 1 pouze neinvestiční náklady, které žadatel uhradí poskytovateli znalostí, se kterým uzavřel smlouvu, jejímž předmětem je transfer znalostí v oblasti vědy a výzkumu; konkrétně jsou to náklady účelově určené na:

- vývoj produktu/procesu/služby,
- testování měření,
- studie proveditelnosti,
- přístup k výzkumnému zařízení,
- navrhování prototypů,
- analýza vhodnosti použití materiálu,
- design produktu,
- tvorba byznys plánu k inovativnímu produktu,
- posouzení ekonomického dopadu,
- analýza trhu/marketingová strategie,
- inovační/technologický audit,
- nastavení nového byznys nebo management modelu podniku,
- optimalizace operačních procesů podniku.

### **Podmínky použití dotace**

Základní závazné ukazatele pro realizaci projektu jsou:

- rozpočet uznatelných nákladů projektu,
- maximální % podíl dotace poskytovatele na celkových uznatelných nákladech projektu,
- termín zahájení a ukončení realizace projektu,
- účelové určení.

Dotaci lze použít pouze na úhradu účelově určených uznatelných nákladů v souladu s obsahem projektu, smlouvou o poskytnutí dotace, podmínkami tohoto dotačního Programu a strukturou nákladového rozpočtu, který tvoří přílohu smlouvy o poskytnutí dotace, za podmínek dodržení všech závazných ukazatelů.

Realizace projektu ani dotace není převoditelná na jiný právní subjekt. Žadatel je povinen projekt realizovat vlastním jménem, na vlastní účet a na vlastní odpovědnost.

## 2.1. Procesní podání, schválení a ukončení žádosti o inovační voucher

Proces získání prostředků z dotačního titulu Inovační vouchery se skládá z několika fází, které na sebe navazují.

### Vyhodnocování a výběr žádostí o dotaci

Prvním krokem je provedení formální kontroly, která je vykonána pracovníky na odboru regionálního rozvoje a cestovního ruchu. Následně jsou žádosti o dotace předloženy „Výběrové komisi“, která je složena ze tří členů jmenovaných poskytovatelem. Tato komise vyhodnocuje, realizovatelnost projektů dle stanovených kritérií viz tab. 2.2.

**Tab. 2.2 Oblasti hodnocení projektu a jejich kritéria**

Základní oblasti a jejich kritéria	Počet bodů
<b>A. Technické hodnocení (váha kritéria 50%)</b>	
Transfer nových (výzkum) špatně dostupných znalostí	0 - 5
Inovace produktu/služby nebo procesu	0 - 5
Typ zlepšení: technicky nový nebo zlepšený produkt	0 - 5
Novost pro globální trh/EU (region)/pro firmu	0 - 5
<b>B. Marketingová kritéria (váha kritéria 40%)</b>	
Projekt reaguje na tržní příležitost	0 - 5
Žadatel má zajištěn odbyt	0 - 5
<b>C. Ekonomické hodnocení (váha kritéria 10%)</b>	
Předpoklad návratnosti	0 - 5
Podíl na výrobě po realizaci projektu	0 - 5

Zdroj: MSK

Výběrová komise zpracuje za každý dotační titul zvlášť seznam projektů, které s ohledem na danou alokaci finančních prostředků doporučí k rozhodnutí o poskytnutí dotace, seznam projektů, které nedoporučuje k poskytnutí dotace, případně také seznam náhradních projektů. Tyto informace předloží přes radu kraje zastupitelstvu kraje, které rozhoduje o poskytnutí, případně neposkytnutí dotace na předložené projekty. Výsledky rozhodnutí zastupitelstva kraje jsou uveřejněny na úřední

desce krajského úřadu a na webových stránkách kraje do 10 kalendářních dnů po rozhodnutí zastupitelstva kraje. S žadateli, jimž budou dotační prostředky zastupitelstvem kraje schváleny (dále jen „příjemce“), uzavře Moravskoslezský kraj smlouvu o poskytnutí dotace v souladu s platnými obecně závaznými právními předpisy.

### **Průběžné a závěrečné vyúčtování, monitorovací zpráva**

V rámci **průběžného vyúčtování** projektu je příjemce povinen doložit:

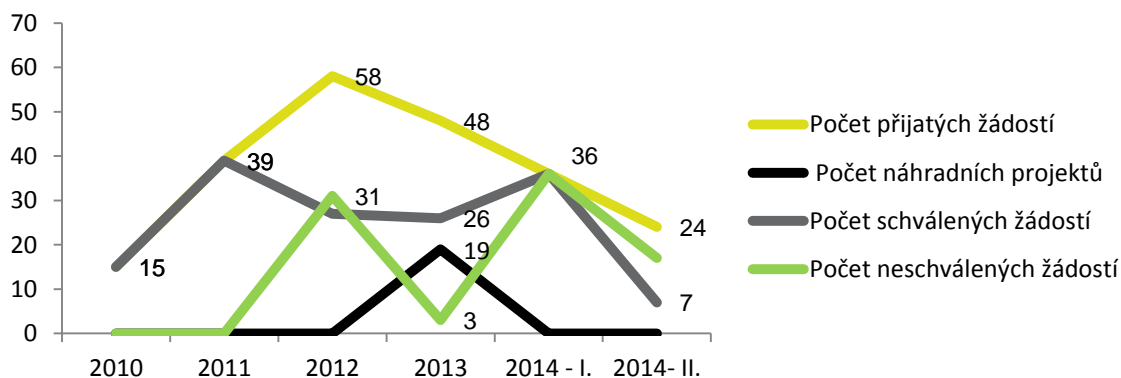
- přehled o úhradách,
- kopie účetních dokladů,

Součástí závěrečného vyúčtování projektu jsou přílohy, které obsahují popis výsledků nebo výstupů projektu, na jejichž realizaci byla dotace poskytnuta, včetně stručného popisu jejich dalšího využití.

## **2.2. Struktura projektů mezi léty 2010-2015**

Za sledované období bylo podáno celkem 274 žádostí pro získání inovačního vouchery. Z toho podíl úspěšných žádostí představuje 49 %. Vývoj počtu žádostí a počtu příjemců je uveden v následujícím obr. 2.1. V grafu č. 2.2 můžeme vidět, že největší zájem byl v roce 2014, kdy bylo podáno celkem 60 žádostí, z toho schválených dotací bylo 43 a vyřazených žádostí o dotaci bylo celkem 17.

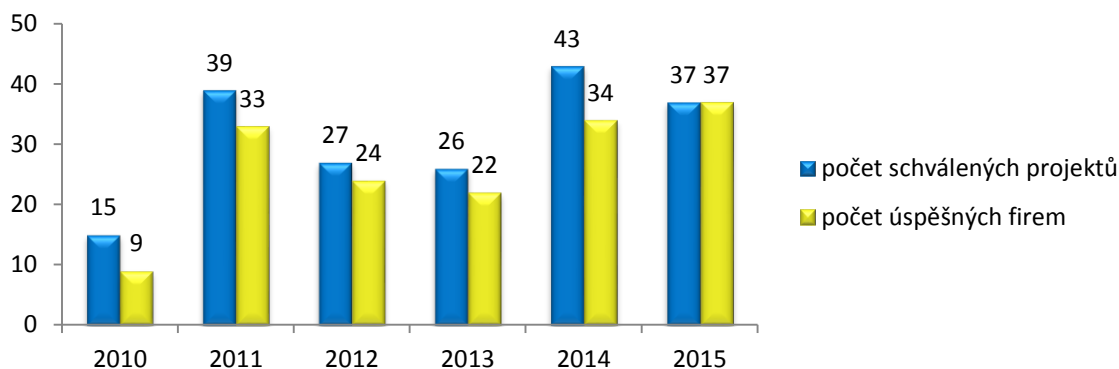
**Obr. 2.1 Vývoj počtu žádostí mezi léty 2010-2015**



Zdroj: MSK

Na následujícím obrázku je zachycen vývoj počtu schválených projektů a úspěšných příjemců. Mezi léty 2010-2014 mohly firmy podávat i několik žádostí najednou, a proto se počty liší. Od roku 2015 je v obecných podmínkách stanoveno, že mohou podávat žádost o tento dotační titul pouze na jeden projekt. Počty příjemců, kteří podali více projektů ve sledovaném období, je uveden v obr. 2.2.

**Obr. 2.2 Vývoj počtu schválených projektů a počtu úspěšných firem**



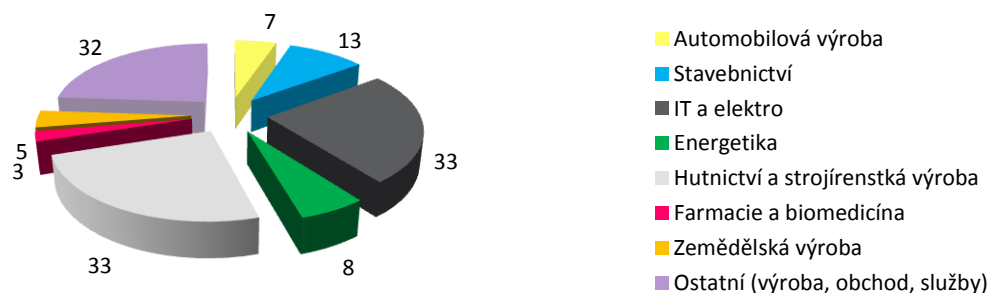
**Tab. 2.3 Struktura příjemců za období 2010-2015**

Počet úspěšných příjemců	134
Počet neúspěšných příjemců	104
Počet žadatelů, kteří podali žádost opakovaně a 2x uspěli	23
Počet žadatelů, kteří podali žádost opakovaně a uspěli 3x a více	7

### 2.3. Struktura příjemců dotace mezi léty 2010-2015

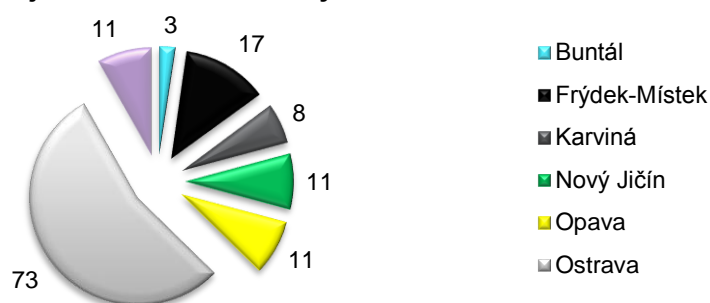
V následujícím obr. 2.3 je uvedena struktura příjemců o inovační voucher mezi léty 2010-2015 z hlediska typu odvětví. Rozdělení příjemců dle oboru jejich působnosti ukázalo převažující trend zejména v oborech jako je strojírenství a hutnictví, IT a elektro. Analýza prokázala vyšší úspěšnost u kategorie „Ostatní odvětví“ (tj. především výroba, obchod, služby).

**Obr. 2.3 Struktura příjemců dle odvětví**



Z hlediska sídla firmy převažují žadatelé, kteří mají sídlo v okrese Ostrava a to 54 % z celkového počtu. Větší zastoupení žadatelů je i z okresu Frýdek-Místek 13 %. Naopak nejmenší podíl firem je z okresu Bruntál 2 % a z okresu Karviná 6 %.

**Obr. 2.4 Členění příjemců dle sídla firmy**



**Tab. 2.4 Žadatelé dle počtu zaměstnanců**

Počet zaměstnanců	Počet podniků	% podíl
Mikro podnik do 10 zaměstnanců	50	42
Malý podnik do 50 zaměstnanců	39	29
Střední podnik do 250 zaměstnanců	18	13
Velký podnik nad 250 zaměstnanců	6	4
Neuvedeno	15	11

Hodnoty inovačních voucherů se zpravidla pohybují od 100 tis. Kč do 400 tis. Kč na jednu žádost. Hlavním účelem tohoto nástroje není pouze finančně podpořit inovační projekt, ale stimulovat prvotní spolupráci mezi podniky a VO a iniciovat tak další spolupráci na větších projektech a získat zajímavé kontakty na další výzkumné pracovníky a firmy nejen v tuzemsku, ale i v zahraničí. Výše inovačního voucheru je taktéž vázána na míru spolufinancování ze strany podniků, v případě vyšší hodnoty inovačního voucheru je zpravidla požadována také vyšší míra spolufinancování. Z tab. 2.5 můžeme vyčíst, že firmy zpravidla žádají o částky v rozmezí 200 – 400 tis. Kč, podle aktuálních pravidel žádá 82,5 % firem o částku 200 – 300 tis. Kč

**Tab. 2.5 Počty projektů dle požadované výše inovačního voucheru**

Výše inovačního voucheru v tis. Kč	2010 - 2013		2014 - 2015	
	Absolutní hodnota	%	Absolutní hodnota	%
do 100	1	1	2	2,5
100 – 200	16	15	12	15
201 - 300	24	22	66	82,5
301 - 400	66	62	0	0

\*mezi léty 2010-2013 byla max. výše dotace 400 tis. Kč a mezi léty 2014-2015 se snížila na 300 tis. Kč

Dotační titul dobře mapuje, se kterými institucemi místní firmy spolupracují a které jsou nejvíce firmami poptávány. Největší zájem mají žadatelé o spolupráci s Vysokou školou báňskou – technickou univerzitou Ostrava, a to v 84 % případů. Následující tab. 2.6 uvádí výzkumné instituce, na které se obrátili firmy pro vyřešení výzkumného problému.

**Tab. 2.6 Vybrané výzkumné organizace pro spolupráci**

Zvolena výzkumná organizace	počet účastí	%
České vysoké učení Technické v Praze	3	2%
Mikrobiologický ústav AV ČR, v.v.i.	1	1%
OSEVA vývoj a výzkum s.r.o.	1	1%
Ostravská univerzita v Ostravě	4	3%
Slezská univerzita v Opavě	2	1%
Technická univerzita v Liberci	2	1%
Univerzita Palackého v Olomouci	1	1%
Veterinární a farmaceutická univerzita Brno	2	1%
Vítkovice-výzkum a vývoj technické aplikace a.s.	1	1%
Vysoká škola báňská - Technická univerzita Ostrava	112	84%
Vysoká škola podnikání a práva, a.s.	3	2%
Vysoké učení technické v Brně	1	1%
Výzkumný ústav rostlinné výroby, v.v.i.	1	1%

### 3. Metodika zpracování průzkumu

Pro zhodnocení efektivnosti inovačních voucherů byl proveden průzkum formou řízeného strukturovaného rozhovoru s představiteli firem v Moravskoslezském kraji. Respondenty byly pouze firmy, kterým byla schválena žádost o inovační voucher mezi léty 2010-2015. V rámci dotazníkového průzkumu byly zjišťovány informace, ze kterých se budou hodnotit pozitivní, ale i negativní dopady spolupráce mezi firmou a vědecko-výzkumnou organizací a to nejen z pohledu transferu poznatků. Na základě získaných poznatků z provedených šetření byl zhodnocen efekt inovačního voucheru na podnikatelskou činnost dané firmy. Součástí zpracovaných výsledků průzkumu jsou i doporučení pro Moravskoslezský kraj, týkající se daného dotačního titulu.

Realizace průzkumu proběhla v následujících krocích:

1. *Přípravné práce:*
  - Získání seznamu firem, kterým byla schválena žádost o dotační titul za období 2010-2015
  - Upřesnění metodiky průzkumu
  - Identifikace a shromáždění stávajících informačních zdrojů k danému tématu (DESK RESEARCH)
  - Příprava dotazníkového šetření
2. *Zpracování dat* – získané výstupy z provedených rozhovorů,
3. *Vypracování studie* včetně doporučení, prezentace výstupů zadavateli.

#### 3.1. Harmonogram realizace průzkumu

Zpracování studie proběhlo v období od 04/2016 - 07/2016. Činnosti, které byly realizovány, jsou zobrazeny v tab. 2.7.

**Tab. 2.7 Časový harmonogram realizace průzkumu**

Činnosti/měsíc	Duben 2016	Květen 2016	Červen 2016	Červenec 2016
Přípravné práce (ustavení realizačního týmu, upřesnění metodiky průzkumu)	x			
Identifikace a shromáždění stávajících informačních zdrojů k danému tématu	x	x		
Provedení průzkumu		x	x	x
Zpracování dat				x
Vypracování studie včetně doporučení, prezentace výstupů zadavateli				x



### 3.2. Sběr informací

Počet příjemců, kteří byli osloveni pro zapojení do průzkumu, bylo celkem 134. Těmto firmám byl schválen inovační voucher mezi léty 2010-2015. Jednalo se převážně o malé a střední podniky se sídlem, nebo pobočkou v Moravskoslezském kraji. Z celkového počtu pouze 7 příjemců představovaly firmy, které působí mimo Moravskoslezský kraj, ale mají v kraji pobočku.

Všem firmám byl zaslán dopis náměstka hejtmána Moravskoslezského kraje pro regionální rozvoj se žádostí o zapojení do daného průzkumu. Následně byly firmy kontaktovány pracovníky Agentury pro regionální rozvoj, kteří provedli dotazníkový průzkum.

Pro získání primárních informací od příjemců dotace byla vybrána metoda strukturovaného řízeného rozhovoru, neboť u klasického dotazníkového šetření se na základě zkušeností dala očekávat velmi malá návratnost dotazníků a tím i minimální relevance zjištěných informací. Pro získání potřebných informací byl připraven strukturovaný dotazníkový formulář, který obsahoval 18 otázek (viz Přílohy č. 1). V dotazníku byly zvoleny uzavřené otázky (s možností výběru z nabídky konkrétních položek) a polouzavřené otázky, které kromě výběru odpovědi z nabídky umožňovaly doplnění v položce „uveďte jaké (jiné)“. Tyto otázky byly doplněny otázkami otevřenými, které poskytly respondentům příležitost volně se vyjádřit a upřesnit odpovědi na předchozí uzavřené (polouzavřené) otázky.

Dotazníkový formulář obsahoval sekci otázek, týkající se výběru a zhodnocení spolupráce firmy s výzkumnou organizací. Další část otázek byla zaměřena na zhodnocení efektu dané spolupráce po výzkumné i ekonomické stránce. Zda došlo k naplnění projektového záměru a následné aplikaci v praxi. Jaký ekonomický přínos měla firma z realizace inovačního voucheru. Poslední dotazy směřovaly k zjištění, zda budou firmy znovu žádat o inovační voucher a jaké mají náměty pro zlepšení daného dotačního titulu.

Zástupci Agentury pro regionální rozvoj měli schůzky s kompetentními osobami, které měly realizaci projektu v dané firmě na starost. Na projektu se podílelo 6 zaměstnanců ARR.

Po uskutečnění rozhovoru byly získané informace přeneseny do dotazníkového formuláře aplikace Google Dokumenty – Formulář. Analýza a vyhodnocení výsledků byly provedeny za pomoci programu MS Excel. Veškeré výstupy, které jsou součástí této studie, byly provedeny v tomto počítačovém programu.



## 4. Vyhodnocení získaných poznatků z průzkumu

V rámci průzkumu byla patrná snaha co nejpodrobněji zmapovat dopad a efekt inovačních voucherů u dotčených firem. Primární průzkum byl proveden v období od května do července 2016.

Z celkového počtu 134 oslovených firem se do daného šetření zapojilo 78 firem. Firmy, které se do průzkumu nezapojily, uváděly jako důvody jejich pasivního přístupu tyto:

- firmy nestihly realizovat projekt v termínu a musely dotaci vrátit,
- firmě byla dotace sice schválena, ale rozhodli se, že projekt nerealizují, a dotaci nečerpali,
- neměli zájem se do daného průzkumu zapojit, bez udání důvodu,
- firma již neexistuje nebo je v současné době v insolvenční řízení,
- ve firmě již nepracuje kompetentní osoba, která by poskytla odpovídající informace.

### 4.1. Struktura respondentů zapojených do průzkumu

Struktura respondentů je členěna obdobně jako v předchozí kapitole struktura příjemců dotace a to podle velikosti firmy, sídla a typu odvětví.

#### **Struktura respondentů dle velikosti podniku**

Respondenti byli roztrženi v kategorii dle velikosti firmy v závislosti na počtu zaměstnaných pracovníků. Byly vytvořeny 4 kategorie mikro, malý, střední a velký podnik. Mikro podnik do 10 zaměstnanců měl největší zastoupení 45 %, což je pozitivní informace, protože inovační voucher je primárně zaměřen na malé a střední podniky. Obdobně firmy do 50 zaměstnanců se aktivně zapojily 32 %. Naopak velký podnik nad 250 zaměstnanců měl zastoupení pouze 4 % a je to dáno změnou podmínek pro podání žádosti o daný dotační titul, kdy tyto firmy mohly žádat pouze v letech 2010-2011. Přesto, že velké firmy získaly inovační voucher v těchto letech, zapojily se do průzkumu, což je pozitivní. Celkové složení firem dle velikosti zobrazuje tabulka 4.1.

**Tab. 4.1 Struktura respondentů dle velikosti podniku**

Počet zaměstnanců	Počet podniků	% podíl
Mikro podnik do 10 zaměstnanců	35	45
Malý podnik do 50 zaměstnanců	25	32
Střední podnik do 250 zaměstnanců	13	17
Velký podnik nad 250 zaměstnanců	2	3
Neuvedeno	3	4

#### **Struktura respondentů dle odvětví**

Největší zastoupení respondentů roztrženi dle oborů činnosti měly průmyslové podniky, z odvětví hutnictví a strojírenská výroba 24 %. Tyto sektory hrají v oborové struktuře kraje dominantní roli. Velké zastoupení měly rovněž firmy z oboru IT a elektro a to 23 %. Přehled oborů je uveden v následující tabulce 4.2.

**Tab. 4.2 Podíl respondentů dle odvětví**

Odvětví	počet	% podíl
Automobilová výroba	5	6
Stavebnictví	8	10
IT a elektro	18	23
Energetika	4	5
Hutnictví a strojírenská výroba	19	24
Farmacie a biomedicína	3	4
zemědělská výroba	5	6
Ostatní (výroba, obchod, služby)	16	21

### **Struktura respondentů dle sídla firmy**

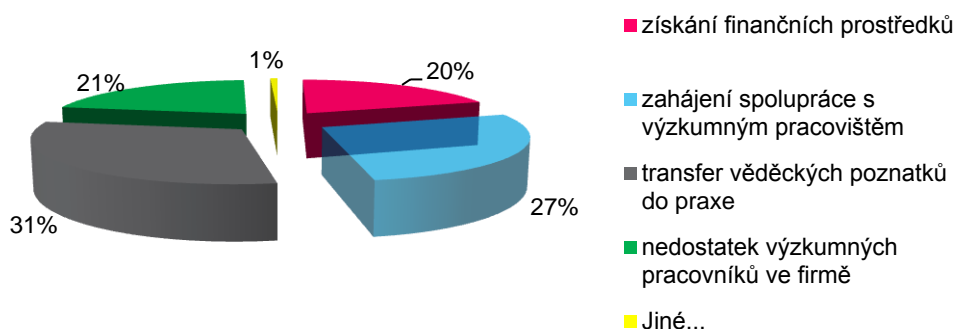
Posledním znakem, podle kterého jsme rozčlenili strukturu respondentů zapojených do průzkumu, bylo sídlo oslovené společnosti dle okresu, ve kterém působí. Moravskoslezský kraj má 6 okresů - Bruntál, Frýdek-Místek, Karviná, Nový Jičín, Opava a Ostrava. Logicky jsou nejvíce zastoupeny firmy z okresu Ostrava 55 %. Naopak nejméně byl při průzkumu zastoupen okres Bruntál, ze kterého se zúčastnila pouze 1 firma. Přesné zastoupení jednotlivých okresů na průzkumu ukazuje tabulka 4.3.

**Tab. 4.3 Podíl respondentů dle sídla firmy**

Rozdělení podle okresů	počet	% podíl
Bruntál	1	1
Frýdek-Místek	12	15
Karviná	4	5
Nový Jičín	6	8
Opava	9	12
Ostrava	43	55
mimo MS kraj	3	4

Úvodní dotaz pro zahájení šetření byl, jaký byl motiv pro podání žádosti. Motivačním faktorem, který nejčastěji zazněl, bylo úspěšně aplikovat vědecké poznatky do praxe, což zvolilo 31 % respondentů. Zahájit spolupráci s výzkumným pracovištěm uvedlo 27 % dotazovaných. Důležitou roli pro podání žádosti o inovační voucher byl i nedostatek výzkumných pracovníků ve firmě 21 % a získání finančních prostředků bylo motivem pro 20 % příjemců dotace.

**Obr. 4.1** Jaký byl motiv pro podání žádosti o inovační voucher?



#### 4.2. Výběr a zhodnocení spolupráce s výzkumnou organizací

První část otázek byla zaměřena na zjištění informací o spolupráci mezi podnikem a výzkumnou organizací. Ze zpracovaných údajů z dotazníkového šetření vyplynuly tyto poznatky.

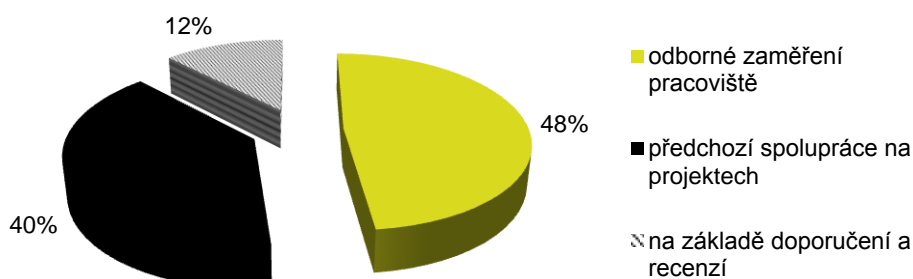
Na otázku: „Na jakou výzkumnou organizaci (dále VO) se Vaše firma obrátila pro získání inovačního voucheru?“ převážná většina respondentů uvedla, že se obrátila na Vysokou školu báňskou - Technickou univerzitu Ostrava. Důvodem výběru je technické zaměření a vysoká odbornost vědeckých pracovníků, blízká vzdálenost a technické vybavení univerzitního pracoviště. Ve výjimečných případech se firmy obrátily na výzkumná pracoviště, které mají sídlo mimo Moravskoslezský kraj. Důvodem bylo specifické zaměření pracoviště, které v našem regionu nemá zastoupení. Jednalo se např. o Veterinární a farmaceutickou univerzitu v Brně.

**Tab. 4.4** Zvolená výzkumná organizace

Zvolená výzkumná organizace	Počet účastí
České vysoké učení Technické v Praze	3
Mikrobiologický ústav AV ČR, v.v.i.	1
OSEVA vývoj a výzkum s.r.o.	1
Ostravská univerzita v Ostravě	4
SLU v Opavě	2
Technická univerzita v Liberci	2
Univerzita Palackého v Olomouci	1
Veterinární a farmaceutická univerzita Brno	2
Vítkovice-výzkum a vývoj technické aplikace a.s.	1
VŠB-TUO	112
VŠPP, a.s.	3
Vysoké učení technické v Brně	1
Výzkumný ústav rostlinné výroby, v.v.i.	1

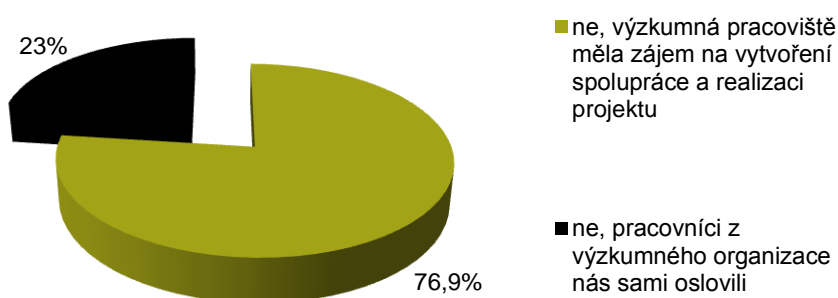
Hlavním kritériem pro zvolení daného výzkumného pracoviště bylo odborné zaměření pracoviště 48 % a dále pak předchozí spolupráce na projektech 40 %. Pouze 12 % respondentů uvedlo, že se rozhodlo zvolit danou organizaci na základě předchozích doporučení a recenzí.

**Obr. 4.2 Jaké bylo hlavní kritérium pro výběr dané organizace**



Na základě získaných informací můžeme konstatovat, že pro firmy nebylo obtížné navázat spolupráci s VO. Naopak tyto organizace měly velký zájem, protože spolupráce s praxí je pro jejich výzkumnou činnost velice důležitá. Tento fakt můžeme hodnotit za velice pozitivní. Až 23 % respondentů uvedlo, že je sami VO oslovili pro navázání spolupráce.

**Obr. 4.3 Bylo pro Vaši firmu obtížné získat VO pro Váš výzkumný projekt**

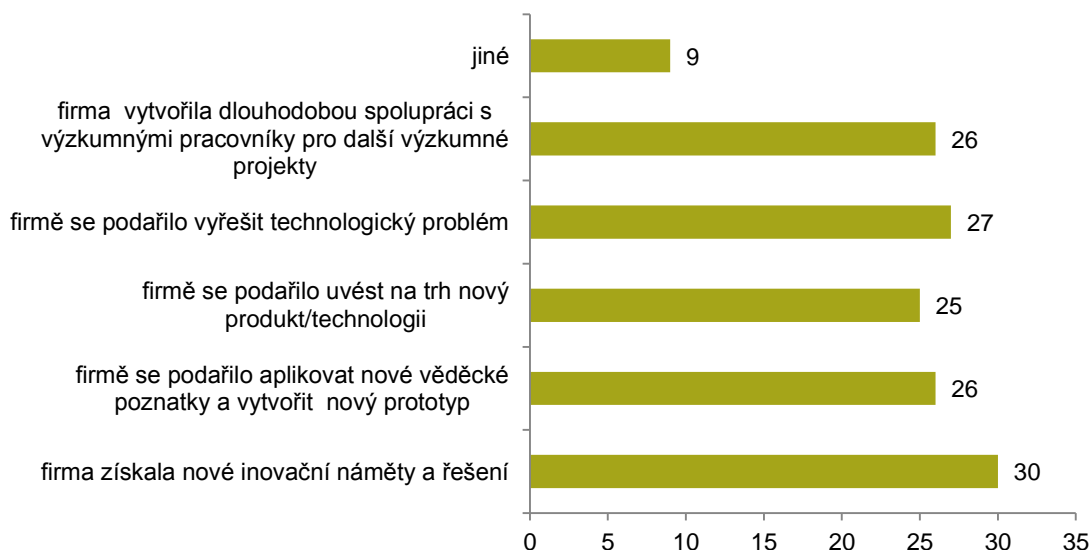


Většina respondentů 76 % uvedla, že před podáním žádostí s vybranou organizací již spolupracovala na menších zakázkách financovaných zpravidla ze soukromých zdrojů. Pouze 24 % uvedlo, že se jednalo o prvotní spolupráci.

### 4.3. Zhodnocení efektivity inovačního vouchery

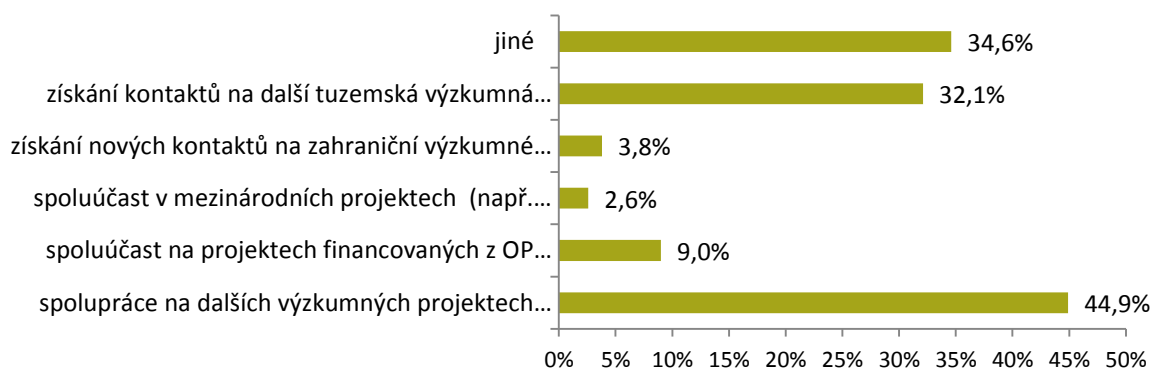
Představitelé firem odpovídali na otázku: „Jaký efekt měla pro firmu spolupráce s VO v daném projektu?“ Z uvedených odpovědí vyplývá, že 30 příjemcům inovační vouchery přispěly k vytvoření inovačního námětu nebo řešení. Inovační vouchery pomohly ve 27 případech vyřešit technologický problém a 25 respondentů uvedlo na trh nový produkt nebo technologii. Detailní informace zobrazuje následující obr. 4.4.

**Obr. 4.4 Jaký efekt měla pro firmu spolupráce s VO**



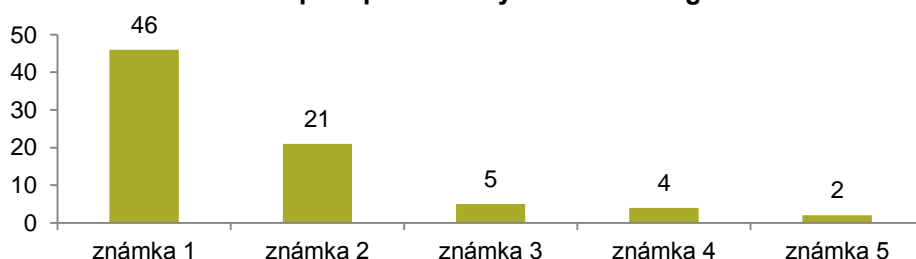
Kromě transferu poznatků viděli přínos v další spolupráci, která navázala na prvotní aktivitu. Respondenti nejčastěji uvedli, že po ukončení projektu financovaného z inovačního vouchery vznikla spolupráce na dalších projektech financovaných z vlastních zdrojů.

**Obr. 4.5 Jaký měla přínos spolupráce s výzkumnou organizací mimo transfer poznatků**



Pro ohodnocení spolupráce hodnotili respondenti VO známkou obdobně jako ve škole (1 nejlepší, 5 nejhorší). Převážná většina a to 46 dotazovaných hodnotila známkou 1, případně známkou 2. Pouze dvě firmy hodnotily spolupráci známkou 5. Průměrná známka byla 1,65 a z toho vyplývá, že spolupráci hodnotí firmy velice pozitivně.

**Obr. 4.6 Hodnocení spolupráce s výzkumnou organizací**



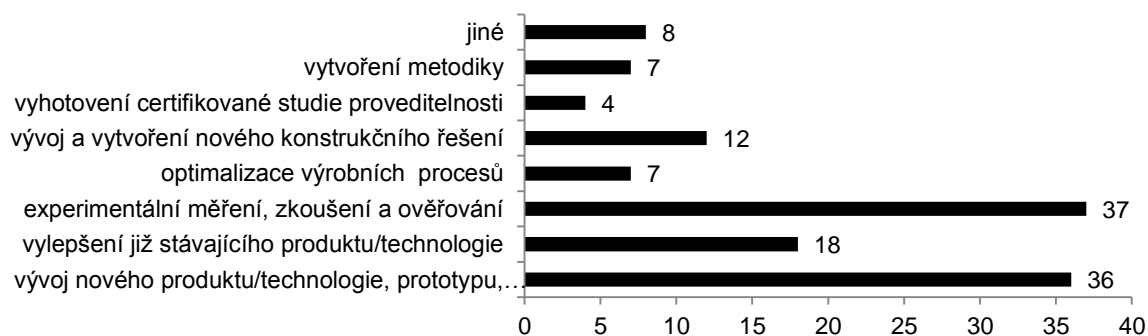
Navazující dotaz byl zaměřen na slovní ohodnocení daného výzkumného pracoviště. Převážně zazněly tyto komentáře:

- bezproblémová spolupráce,
- profesionální přístup,
- vysoká odbornost,
- výborné technické zázemí,
- schopní pracovníci, kteří umí aplikovat teoretické poznatky do praxe.

Ovšem v několika případech zaznělo i negativní hodnocení, které se týkalo nedodržování stanovených termínů a netransparentnost organizační struktury organizace.

Předmětem činnosti projektu financovaného inovačním voucherem bylo většinou provedení experimentálního měření, zkoušení a ověřování, což uvedlo 47,7 % dotazovaných a také pro vývoj nového produktu/technologie, prototypu, což uvedlo 46,2 % respondentů. Bližší informace jsou uvedeny v obr. 4.7

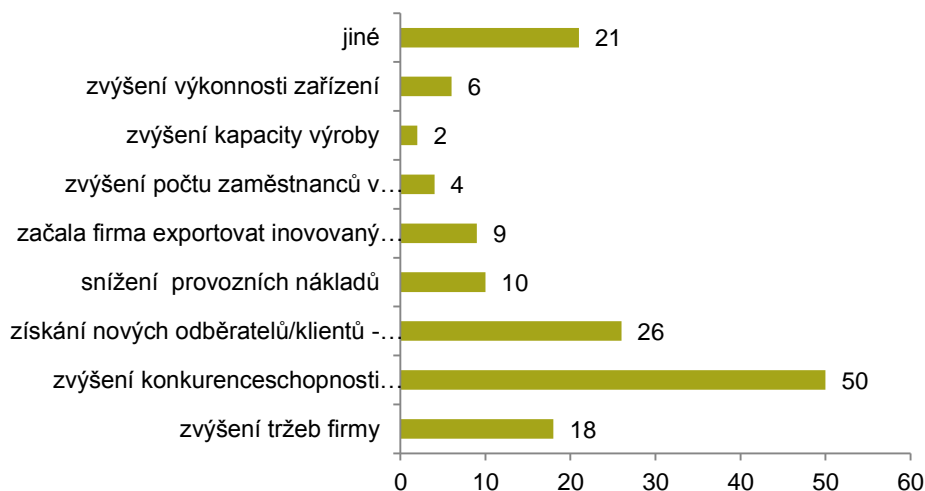
**Obr. 4.7 Co bylo předmětem činnosti projektu financovaného inovačním voucherem**



Vzhledem k tomu, že se jedná o inovační projekty, jejichž výstupem, jak už bylo výše uvedeno, je zpravidla nový produkt či technologie, z tohoto důvodu byl podán dotaz, zda firmy žádají ochranu těchto inovací před uvedením na trh. Ochrana duševních práv není u firem v České republice prioritní, což vyplynulo i z výsledků výzkumu, kdy 93 % respondentů uvedlo, že si nepodalo žádost o ochranu duševního vlastnictví ve formě patentu, užitého či průmyslového vzoru. Pouze 3 firmy podaly žádost o patentovou ochranu a pouze jedna firma patent získala. O užitný vzor žádaly dvě firmy, jedna užitný vzor získala a jedna firma má výsledek transferu technologií chráněn průmyslovým vzorem.

Ekonomický dopad z realizace inovačního vouchery firmy spatřují v 64,9 % případech ve zvýšení konkurenceschopnosti výrobků, služeb a technologií s lepšími parametry. Dále také v získání nových odběratelů a klientů viz obr. 4.8

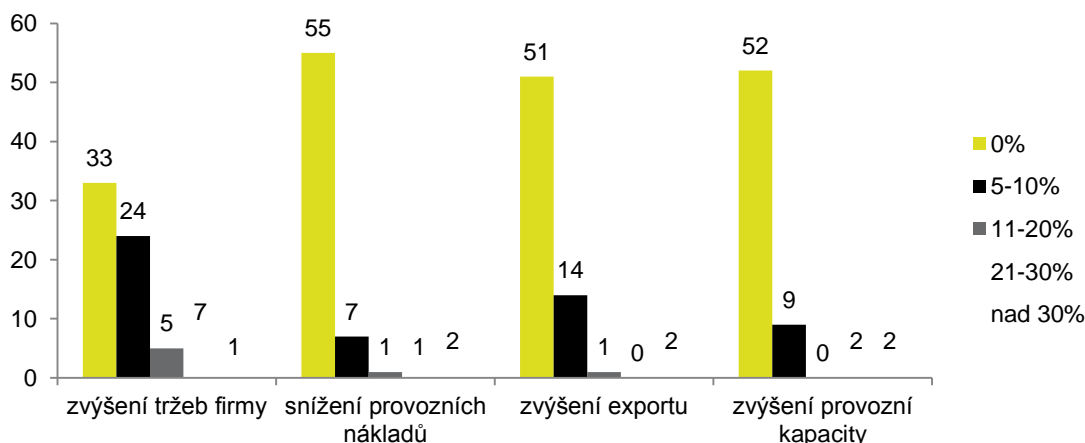
**Obr. 4.8 Ekonomický dopad z realizace inovačního vouchery**



Respondenti se pokusili kvantifikovat, jaký měl inovační voucher procentuální přínos na vybrané faktory. Největší přínos vidí firmy ve zvýšení tržeb a ve zvýšení exportu, a to v rozmezí 5 - 10 %. Na tuto otázku respondenti zpravidla nechtěli uvádět odpovědi z důvodu neznalosti daného efektu, vzhledem ke krátkému časovému intervalu mezi zavedením inovace a dotazníkovým průzkumem.



**Obr. 4.9 Kvantifikace ekonomického dopadu u vybraných faktorů**

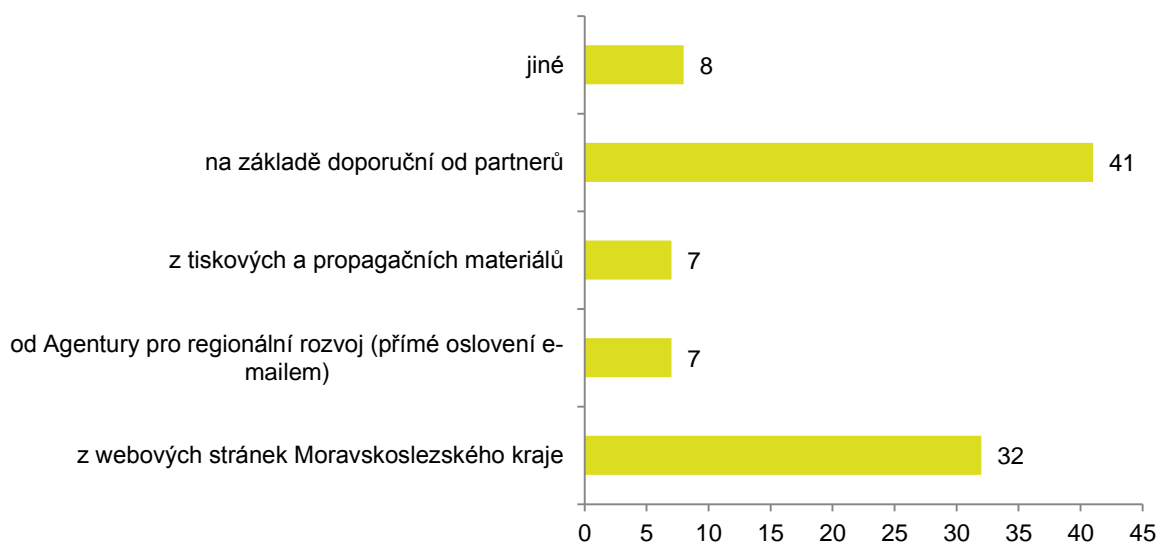


#### 4.4. Závěrečné doplňující informace

Poslední část otázek byla zaměřena na získání informací o tom, kde se o daném dotačním titulu dozvěděli, zda budou znovu žádat o inovační voucher a jaké mají náměty pro zlepšení daného dotačního titulu.

Firmy se dozvěděly o daném dotačním projektu od partnerů, případně od výzkumných organizací, kteří je informovali o možnosti navázání spolupráce, a také z webových stránek Moravskoslezského kraje.

**Obr. 4.10 Odkud se firmy dozvěděly o daném dotačním titulu**

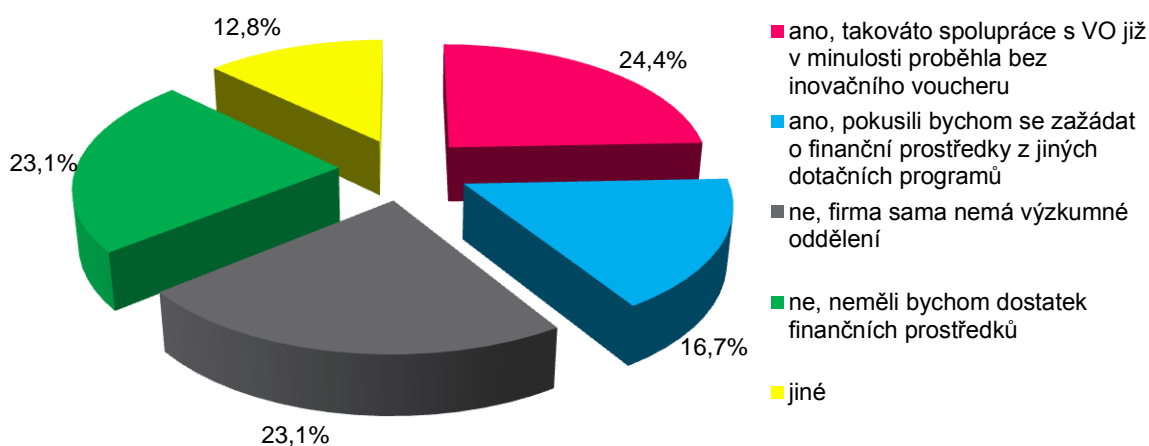




Zástupci firem převážně hodnotili zpracování žádosti za administrativně snadné a časově nenáročné - do jednoho týdne, takto odpovědělo 76 % respondentů. Pouze 27 % uvedlo, že bylo náročné a z toho 6 % řeklo, že zpracování trvalo více jak dva týdny.

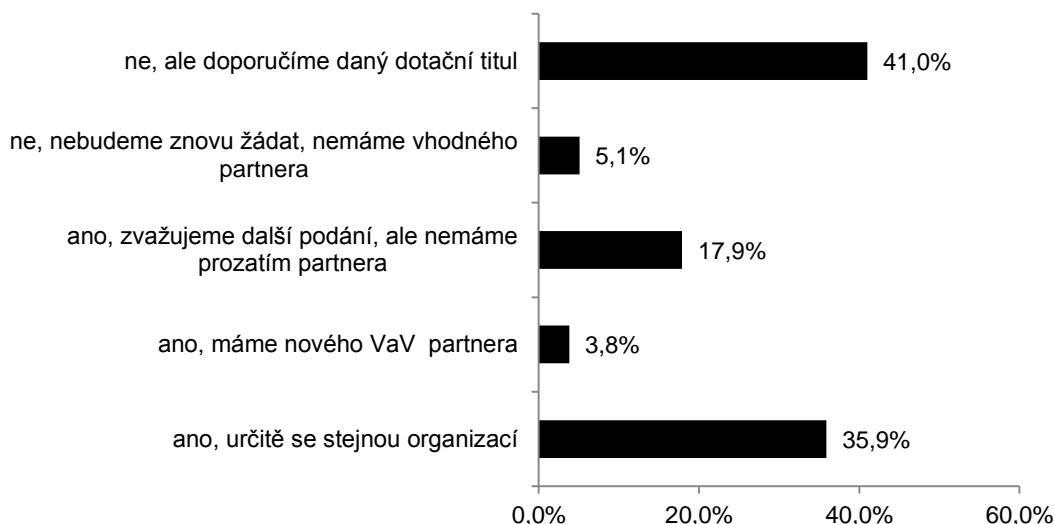
Na otázku zda by firma realizovala daný projekt bez inovačního vouchery, odpověděla většina, že by projekt nerealizovala a to z toho důvodu, že nemá potřebné vybavení a také že ve firmě nezaměstnává výzkumné pracovníky. Případně uvedli, že by neměli dostatek finančních prostředků na úhradu výzkumných aktivit výzkumné organizaci. Překvapivě - až 24,4 % odpovědělo, že tato forma spolupráce již v minulosti proběhla i bez inovačního vouchery.

**Obr. 4.11 Realizovala by firma projekt bez inovačního vouchery**



Vzhledem k tomu, že v průběhu průzkumu byl vyhlášen Program podpory podnikání v Moravskoslezském kraji 2016, do kterého spadá dotační titul I. – Inovační vouchery, zazněl dotaz, zda firmy budou znovu podávat žádost. Na tento dotaz většina uvedla, že nebudou žádat 41 %, ale daný dotační titul by doporučili. Žádost se stejnou výzkumnou organizací bude znovu podávat 35,9 % firem a 17,9 % zvažuje, ovšem neměli pro daný projekt vhodnou výzkumnou organizaci.

**Obr. 4.12 Budou firmy znovu žádat o inovační voucher**



Poslední dotaz směřoval na získání námětů pro zlepšení daného dotačního titulu. Většina respondentů neměla žádný návrh a s dotačním titulem je spokojena. Objevilo se pouze pár návrhů mezi, kterými opakovaně zazněly tyto:

- Navýšení finanční podpory při pokračování projektu.
- Dotace by mohla pokrýt i práci na straně firmy v rámci projektu a ne jen práci VO.
- Zlepšit úpravu a formu požadovaných formulářů.
- Vyhlášení programu Podpora podnikání MSK již na začátku roku.
- Prodloužení časového harmonogramu projektu z jednoho na dva roky.

#### **4.5. Doplnující informace získané v rámci rozhovorů**

V rámci rozhovorů s představiteli firem byly odhaleny i negativní poznatky, které vzešly ze spolupráce s VO.

1. Firmy si často stěžovaly na vysoké režie u některých výzkumných pracovištích. Výše režijních nákladů je různá na různých pracovištích v rámci jedné univerzity. Malé firmy zpravidla nejsou ochotné platit tyto režie a do spolupráce s VO šly jen proto, že režie pokrýval inovační voucher.
2. Na řešení projektu ze strany VO se ve většině případů podílejí studenti doktorského studia, kteří vykonávají v rámci studia výzkumné aktivity. Firmy si v některých případech stěžovali na neplnění stanovených termínů ze strany VO. Z tohoto důvodu některé firmy uvažují o zaměstnání doktorandů přímo ve firmě, aby mohli lépe kontrolovat plnění výzkumného úkolu.
3. Stává se, že univerzity jsou při vyhledávání spolupráce aktivnější než firmy – ihned po vyhlášení dotačního titulu navštíví firmu a informují ji o programu, připravují žádosti, reporty.

4. Ve většině případů jsou VO hodnoceny velice dobře (vysoká odborná úroveň výzkumných pracovníků, kvalitní vybavení pracovišť), občas se vyskytly stížnosti na problémovou aplikovatelnost teoretických poznatků do praxe.
5. Kritika na spolupráci s krajem byla mezi respondenty velice malá. Pouze výjimečně se objevily negativní názory, které se týkaly dlouhého období mezi podáním a schválením žádosti o daný dotační titul bez průběžného informování v jaké fázi schvalování se projekt nachází. Obvyklá doba pro schválení projektu je 3 měsíce, firmy mohou během schvalovacího procesu kontaktovat odpovědného pracovníka a zkonzultovat s ním potřebné informace, o čemž zpravidla firmy nevědí, nebo této možnosti nevyužijí.

#### 4.6. *Shrnutí*

- Do průzkumu se zapojilo celkem 78 firem, kterým byla mezi léty 2010-2015 schválena dotace – inovační voucher.
- Z hlediska struktury respondentů zapojených do průzkumu, nejvíce se zapojily malé podniky, a z hlediska oboru, ve kterých působí, se jednalo o hutnictví a strojírenství 24 %, IT a elektro 23 % a podle místa působení firmy převažoval okres Ostrava.
- Hlavním motivačním faktorem, který nejčastěji zazněl, bylo úspěšně aplikovat vědecké poznatky do praxe, což uvedlo 31 % respondentů.
- Převážná většina respondentů 84 % uvedla, že se při výběru výzkumné organizace obrátila na Vysokou školu báňskou – TUO.
- Hlavní kritériem pro výběr daného výzkumného pracoviště bylo odborné zaměření pracoviště 48 % a dále předchozí spolupráce na projektech 40 %.
- Až 76 % dotazovaných uvedlo, že před podáním žádostí již s vybranou organizací spolupracovali, a to na menších zakázkách.
- Pro firmy nebylo obtížné navázat spolupráci s VO. Až 23 % respondentů uvedlo, že je VO samotné oslovily pro navázání spolupráce.
- Inovační vouchery přispěly 30 příjemcům k vytvoření nového inovačního námětu nebo inovačního řešení.
- Respondenti uvedli, že i po ukončení projektu spolupráce s VO nadále pokračuje a jsou s výzkumnými pracovníky v kontaktu.
- Převážná většina, a to 46 dotazovaných hodnotila spolupráci s VO známkou 1, případně známkou 2 (stupnice viz školní ohodnocení).

- Předmětem činnosti v projektu financovaného inovačním vouchерem bylo většinou provedení experimentálního měření, zkoušení a ověřování, což uvedlo 47,7 % dotazovaných.
- Ekonomický přínos z realizace inovačního vouchерu vidí firmy v 64,9 % případů ve zvýšení konkurenceschopnosti výrobků, služeb a technologií s lepšími parametry.
- O daném dotačním projektu se firmy zpravidla dozvěděly od partnerů případně od výzkumných organizací, které je informovaly o možnosti navázání spolupráce, ale také z webových stránek Moravskoslezského kraje.
- Většina respondentů považuje zpracování žádosti za administrativně snadné a časově nenáročné, takto odpovědělo 76 % respondentů.
- Převážná většina uvedla, že by projekt bez inovačního vouchерu nerealizovala, a to z toho důvodu, že nemá potřebné technické vybavení a ve firmě nezaměstnává výzkumné pracovníky.
- Až 41 % respondentů uvedla, že v současnosti neplánuje podávat žádost, nicméně daný dotační titul by určitě ostatním firmám doporučili. Žádost se stejnou výzkumnou organizací bude znovu podávat 35,9 % firem.
- Většina respondentů uvedla, že s dotačním titulem je spokojena a nemá žádné návrhy na zlepšení.
- V rámci průzkumu byly odhaleny i negativní zkušenosti spojené s řešením projektu financovaného inovačním vouchерem. Stížnosti směřovaly k VO a týkaly se režii, které jsou podle firem vysoké, další kritika mířila k neplnění termínů dodání zakázky.

## 5. Návrhy a doporučení pro kraj

Analýza získaných poznatků z primárního výzkumu odhalila některé skutečnosti, které jsou pro kraj velmi důležité. Firmy i výzkumné organizace mají o dotační titul zájem, oceňují zejména jednoduchost administrace a využívají všechny informační kanály pro šíření informací o dotačním titulu. Výstupy této spolupráce jsou na trhu uplatnitelné a posilují konkurenceschopnost firem.

Z poznatků, které vzešly, ze zpracovaných výsledků v rámci primárního výzkumu byly vytvořeny tyto návrhy a doporučení pro kraj:

1. Nastavit oblasti zacílení programu, případně bodově zvýhodnit oblasti, které v projektové žádosti jsou v souladu s RIS3 MSK,
2. vytvořit jednoduchou příručku (cca 3 strany) základních informací k danému dotačnímu titulu, v rámci ní:
  - a. upozornění na oblasti, které by firma měla zohlednit ve smlouvě o dílo s VO, např. sankce za nedodržení termínu při plnění výzkumného úkolu,
  - b. jména lidí, kteří budou výzkumný úkol řešit,
3. v rámci uznatelných nákladů programu umožnit pokrýt i práci na straně firmy v rámci projektu a nejen práci VO, ale v omezeném rozsahu, aby nebyl popřen smysl voucheru (např. max 30 % z celkového rozpočtu by mohla realizovat firma)
4. v rámci uznatelných nákladů programu zaměstnat doktorandy na DPP přímo ve firmě pro řešení daného projektu,
5. prodloužit délku trvání projektu na 2 roky (nyní 1,5 roku),
6. průběžně e-mailově informovat žadatele/příjemce ze strany KÚ – informovat o jednotlivých fázích hodnocení, stavu jejich žádosti, předpokládaném termínu rozhodnutí (proběhlo hodnocení formálních kritérií, následuje hodnocení přijatelnosti, zastupitelstvo kraje rozhodne atp.).
7. přesněji specifikovat výstupy, kterých má být v rámci projektu dosaženo, tzn., že ideálními výstupy jsou užitečný vzor, patent (jedná se však o menší projekty), funkční vzorek, prototyp, poloprovaz, ověřená technologie, software, příp. certifikovaná metodika např. pro nějaké měřicí a testovací postupy v případě, že se jimi daná firma zabývá, apod.



## Seznam obrázků a tabulek

Tab. 2.1 Maximální % podíl dotace poskytovatele na celkových uznatelných nákladech projektu .....	9
Tab. 2.2 Oblasti hodnocení projektu a jejich kritéria .....	10
Obr. 2.1 Vývoj počtu žádostí mezi léty 2010-2015.....	11
Obr. 2.2 Vývoj počtu schválených projektů a počtu úspěšných firem.....	12
Tab. 2.3 Struktura příjemců za období 2010-2015.....	12
Obr. 2.4 Členění příjemců dle sídla firmy.....	13
Tab. 2.4 Žadatelé dle počtu zaměstnanců.....	13
Tab. 2.5 Počty projektů dle požadované výše inovačního vouchery .....	13
Tab. 2.6 Vybrané výzkumné organizace pro spolupráci.....	14
Tab. 2.7 Časový harmonogram realizace průzkumu.....	15
Tab. 4.1 Struktura respondentů dle velikosti podniku .....	17
Tab. 4.2 Podíl respondentů dle odvětví .....	18
Tab. 4.3 Podíl respondentů dle sídla firmy.....	18
Obr. 4.1 Jaký byl motiv pro podání žádosti o inovační voucher? .....	19
Tab. 4.4 Zvolená výzkumná organizace .....	19
Obr. 4.2 Jaké bylo hlavní kritérium pro výběr dané organizace.....	20
Obr. 4.3 Bylo pro Vaši firmu obtížné získat VO pro Váš výzkumný projekt .....	20
Obr. 4.4 Jaký efekt měla pro firmu spolupráce s VO.....	21
Obr. 4.5 Jaký měla přínos spolupráce s výzkumnou organizací mimo transfer poznatků.....	21
Obr. 4.6 Hodnocení spolupráce s výzkumnou organizací.....	22
Obr. 4.7 Co bylo předmětem činnosti projektu financovaného inovačním vouchery .....	22
Obr. 4.8 Ekonomický dopad z realizace inovačního vouchery .....	23
Obr. 4.9 Kvantifikace ekonomického dopadu u vybraných faktorů.....	24
Obr. 4.10 Odkud se firmy dozvěděly o daném dotačním titulu .....	24
Obr. 4.11 Realizovala by firma projekt bez inovačního vouchery.....	25
Obr. 4.12 Budou firmy znovu žádat o inovační voucher.....	26



## Použité informační zdroje

1. Moravskoslezský kraj – projektová dokumentace z let 2010-2015
2. Moravskoslezský kraj – dotační podmínky pro Program podpory podnikání v Moravskoslezském kraji 2016 [http://www.msk.cz/cz/verejna\\_sprava/program-podpora-podnikani-v-moravskoslezskem-kraji-2016-67831/](http://www.msk.cz/cz/verejna_sprava/program-podpora-podnikani-v-moravskoslezskem-kraji-2016-67831/)



## Seznam zkratek

ARR – Agentura pro regionální rozvoj

MSK – Moravskoslezský kraj

VO – výzkumná organizace

VaV – výzkum a vývoj





## Přílohy

Příloha č. 1 – Dotazníkový formulář



## **Příloha č. 1**

### **Dotazníkový formulář**

Název společnosti: Dotazovaná osoba:

1. Jaký byl motiv pro podání žádosti o inovační voucher?

možnost vybrat více odpovědí

- získání finančních prostředků
- zahájení spolupráce s výzkumným pracovištěm
- transfer vědeckých poznatků do praxe
- nedostatek výzkumných pracovníků ve firmě
- jiné:

2. Na jakou výzkumnou organizaci (dále VO) se Vaše firma obrátila pro získání inovačního voucheru?

3. Jaké bylo hlavní kritérium pro výběr dané organizace?

- odborné zaměření pracoviště
- předchozí spolupráce na projektech
- na základě doporučení a recenzí

4. Bylo pro Vaši firmu obtížné získat VO pro Váš výzkumný projekt?

- ano, bylo to pro firmu komplikované sehnat partnera mezi výzkumnými organizacemi
- ne, výzkumná pracoviště měla zájem na vytvoření spolupráce a realizaci projektu
- ne, pracovníci z výzkumné organizace nás sami oslovili

5. Spolupracovala Vaše firma před podáním žádosti s vybranou VO organizací?

- ano, firma již spolupracovala s organizací
- ne, naše firma neměla žádnou předchozí spolupráci s VaV organizací

6. Jaký efekt měla pro firmu spolupráce s VO v daném projektu? \*

- můžete vybrat více možností
- firma získala nové inovační náměty a řešení
- firmě se podařilo aplikovat nové vědecké poznatky a vytvořit nový prototyp
- firmě se podařilo uvést na trh nový produkt/technologie
- firmě se podařilo vyřešit technologický problém

- firma vytvořila dlouhodobou spolupráci s výzkumnými pracovníky pro další výzkumné projekty
- jiné:

7. Jaký měla další přínos spolupráce s výzkumnou VO kromě transferu poznatků pro Vaši firmu? \*

- můžete vybrat více možností
- spolupráce na dalších výzkumných projektech financovaných z vlastních prostředků
- spoluúčast na projektech financovaných z OP Evropské unie
- spoluúčast v mezinárodních projektech (např. H2020, Eureka aj.)
- získání nových kontaktů na zahraniční výzkumné organizace a firmy
- získání kontaktů na další tuzemská výzkumná pracoviště a firmy
- jiné:

8. Zkuste ohodnotit spolupráci s vybraným výzkumným pracovištěm (Oznámkujte spolupráci známkou jako ve škole 1 – 5)

9. Pokuste se v krátkosti slovně ohodnotit dané výzkumné pracoviště

10. Jaký byl výstup z projektu financovaného inovačním voucherem?

- vývoj nového produktu/technologie, prototypu, funkčního vzorku, poloprovoz, ověřená technologie, softwaru
- vylepšení již stávajícího produktu/technologie
- experimentální měření, zkoušení a ověřování
- optimalizace výrobních procesů
- vývoj a vytvoření nového konstrukčního řešení
- vyhotovení certifikované studie proveditelnosti
- vytvoření metodiky
- jiné:

11. Byla pro daný výstup uplatněna ochrana duševních práv?

12. Jaký byl ekonomický dopad pro Vaši firmu z realizace inovačního voucheru?

zvýšení tržeb firmy

- zvýšení konkurenceschopnosti výrobků, služeb, technologií s lepšími parametry
- získání nových odběratelů/klientů - zvýšení tržního podílu
- snížení provozních nákladů
- začala firma exportovat inovovaný produkt/technologie do zahraničí
- zvýšení počtu zaměstnanců v souvislosti s růstem obrátu, s novými zakázkami, trhy
- zvýšení kapacity výroby
- zvýšení výkonnosti zařízení
- jiné:



13. U vybraných faktorů pokuste se kvantifikovat ekonomický dopad

- zvýšení tržeb firmy
- snížení provozních nákladů
- zvýšení výrobní kapacity
- zvýšení exportu

14. Odkud firma získala informace o daném dotačním titulu?

- z webových stránek Moravskoslezského kraje
- od Agentury pro regionální rozvoj (přímé oslovení e-mailem)
- z tiskových a propagačních materiálů
- na základě doporučení od partnerů
- jiné

15. Bylo pro zaměstnance firmy administrativně a časově náročné zpracování žádosti o dotaci?

- ne, zpracování žádosti trvalo do 1 týdne
- ano, zpracování žádosti trvalo více jak 1 týdny
- ano, zpracování žádosti trvalo 2 a více týdnů

16. Realizovala by Vaše firma projekt bez inovačního vouchery?

- ano, takováto spolupráce s VO již v minulosti proběhla bez inovačního vouchery
- ano, pokusili bychom se zažádat o finanční prostředky z jiných dotačních programů
- ne, firma sama nemá výzkumné oddělení
- ne, neměli bychom dostatek finančních prostředků
- jiné:

17. Bude firma znovu podávat žádost o dotační titul 1- "inovační voucher"?

- ano, určitě se stejnou organizací
- ano, máme nového VaV partnera
- ano, zvažujeme další podání, ale nemáme prozatím partnera
- ne, nebudeme znovu žádat, nemáme vhodného partnera
- ne, ale doporučíme daný dotační titul

18. Pokud máte nějaké náměty pro zlepšení dotačního titulu, prosím uveďte je: